

UZUPEŁNIA UCZEŃ

KOD UCZNI

--	--	--

PESEL

--	--	--	--	--	--	--	--	--	--	--	--	--	--	--	--	--	--	--	--

*miejsce
na naklejkę
z kodem*

BADANIE DIAGNOSTYCZNE W KLASIE TRZECIEJ GIMNAZJUM CZĘŚĆ HUMANISTYCZNA

HISTORIA I WIEDZA O SPOŁECZEŃSTWIE

Instrukcja dla ucznia

1. Sprawdź, czy zestaw zadań zawiera 21 stron (zadania 1–24).
 Ewentualny brak stron lub inne usterki zgłoś nauczycielowi.
2. Na tej stronie wpisz swój kod, numer PESEL i naklej naklejkę z kodem.
3. Na karcie odpowiedzi wpisz swój kod i numer PESEL, wypełnij matrycę znaków oraz naklej naklejkę z kodem.
4. Czytaj uważnie wszystkie teksty i zadania. Wykonuj zadania zgodnie z poleceniami.
5. Rozwiązania zadań zapisuj długopisem lub piórem z czarnym tuszem/atramentem.
6. W arkuszu znajdują się różne typy zadań. Ich rozwiązania zaznaczaj na karcie odpowiedzi w następujący sposób:

- wybierz jedną z podanych odpowiedzi i zamaluj kratkę z odpowiadającą jej literą, np. gdy wybrałeś odpowiedź A:

	B	C	D	E
--	---	---	---	---

- wybierz właściwą odpowiedź i zamaluj kratkę z odpowiednimi literami, np. gdy wybrałeś odpowiedź FP lub NT:

PP	PF		FF	lub	TT	TN		NN
----	----	--	----	-----	----	----	--	----

- do informacji oznaczonych właściwą literą dobierz informacje oznaczone liczbą lub literą i zamaluj odpowiednią kratkę, np. gdy wybrałeś literę B i liczbę 1 lub litery NB:

A1	A2		B2	lub	TA	TB	TC	NA		NC
----	----	--	----	-----	----	----	----	----	--	----

7. Staraj się nie popełniać błędów przy zaznaczaniu odpowiedzi, ale jeśli się pomylisz, błędne zaznaczenie otocz kółkiem i zaznacz inną odpowiedź,

	B	C		E
--	---	---	--	---

8. Rozwiązując zadania, możesz wykorzystać miejsce opatrzone napisem **Brudnopis**. Zapisy w brudnopisie nie będą sprawdzane i oceniane.

**UZUPEŁNIA ZESPÓŁ
 NADZORUJĄCY**

dysleksja

LISTOPAD 2012

**Czas pracy:
 60 minut**

Powodzenia!

GH-H1-125

Mapa do zadania 1.

Starożytna Grecja



Opracowanie własne

Tekst do zadania 1.

Jednostka od urodzenia podporządkowana była nieubłaganym prawom państwowym. O życiu bowiem nowo narodzonego dziecka decydowało państwo; jedynie zdrowe dzieci miały prawo do życia, natomiast słabe, ułomne, porzucano w górach. Te twarde prawa stosowano w dalszym życiu młodzieży, zwłaszcza wobec chłopców. Pozostawali oni tylko do siódmego roku życia w domu, później, aż do podeszłego wieku męskiego (50–60 lat), pędzili tryb życia obozowego. Cały wolny czas spędzali na ćwiczeniach wojskowych. W ten sposób zahartowani, przyzwyczajeni do krótkich, jasnych odpowiedzi (zwanych lakonicznymi od starej nazwy kraju, Lakonii), z pogardą śmierci szli do walki.

Na podstawie: J. Wolski, *Historia Powszechna Starożytność*, Warszawa 1971.

Zadanie 1.

Dokończ poniższe zdanie – wybierz właściwą odpowiedź spośród podanych.

Opisany system wychowania chłopców dotyczy państwa-miasta położonego na obszarze

- A. Tesalii.
- B. Azji Mniejszej.
- C. Peloponezu.
- D. Macedonii.

PRZENIEŚ ROZWIĄZANIA NA KARTĘ ODPOWIEDZI!

Teksty do zadania 2.

1. Polski Komitet Olimpijski ogłosił skład reprezentacji na Igrzyska Olimpijskie, które odbędą się w Londynie. Wśród sportowców znaleźli się: Otylia Jędrzejczak, Tomasz Majewski i Mateusz Kusznierewicz.
2. Powrót antycznej tragedii na deski Teatru Miejskiego w Gdyni wypadł imponująco. Publiczność gorącymi brawami nagrodziła aktorów i reżysera spektaklu. Owacjom nie było końca.
3. Prawo nie działa wstecz, niezajomość prawa szkodzi, umów należy dotrzymywać, gdzie społeczeństwo tam prawo – to kilka zasad prawniczych, które omówiono w czasie wykładu na temat *Łacińskie sentencje prawnicze a polski wymiar sprawiedliwości*.
4. Kilka dni temu odbył się tatarski festyn w Kruszynianach na Podlasiu. Ważnym elementem obchodów było muzułmańskie nabożeństwo, które odbyło się w tamtejszym zabytkowym meczecie.

Zadanie 2.

Dokończ poniższe zdanie – wybierz właściwą odpowiedź spośród podanych.

Opisy przedstawiające przykłady współczesnej kultury na ziemiach polskich wywodzące się z tradycji starożytnej Grecji oznaczono numerami

- A. 1. i 2.
- B. 2. i 3.
- C. 3. i 4.
- D. 1. i 4.

Tekst do zadania 3.

Mahomet, urodzony w Mekce, w obawie o własne bezpieczeństwo porzucił w 622 r. rodzinne miasto i udał się do Medyny. Jego ucieczka, zwana po arabsku Hidżrą, została z czasem uznana przez mahometan za początek nowej ery. W 632 r. w chwili zgonu proroka wszystkie plemiona arabskie wchodziły w skład utworzonego przez niego państwa.

Następca Mahometa rozbudował państwo. Podbił Persję oraz okupował Syrię, Palestynę i Egipt. W 711 r. Arabowie wzięli udział w walkach dynastycznych hiszpańskich Wizygotów. Dzięki temu mogli w 719 r. przepłynąć się przez Pireneje i przystąpić do okupowania wizygockich posiadłości w Galii.

Na podstawie: T. Manteuffel, *Historia powszechna. Średniowiecze*, Warszawa 1990.

Zadanie 3.

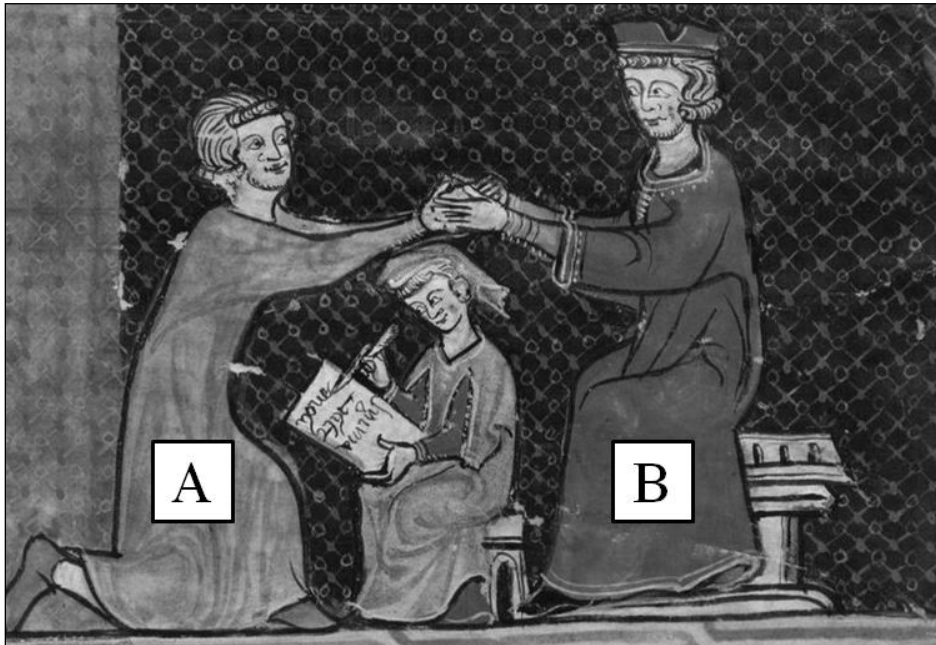
Oceń, czy poniższe zdania dotyczące tekstu są prawdziwe, czy – fałszywe. Wybierz P, jeśli zdanie jest prawdziwe, lub F – jeśli jest fałszywe.

Mahomet zmarł 10 lat po rozpoczęciu ery muzułmańskiej.	P	F
W pierwszej połowie VIII wieku Arabowie rozpoczęli podbój ziem na terenie Europy.	P	F

PRZENIEŚ ROZWIĄZANIA NA KARTĘ ODPOWIEDZI!

Ilustracja do zadania 4.

Uroczyste zawarcie kontraktu lennego



Źródło: www.wikimedia.org

Zadanie 4.

Oceń, czy poniższe zdania dotyczące ilustracji są prawdziwe, czy – fałszywe. Wybierz P, jeśli zdanie jest prawdziwe, lub F – jeśli jest fałszywe.

Osoba oznaczona literą A jest wasalem i składa hołd lenny osobie oznaczonej literą B.	P	F
Ilustracja przedstawia ceremonię typową dla epoki średniowiecza.	P	F

PRZENIEŚ ROZWIĄZANIA NA KARTĘ ODPOWIEDZI!

Ilustracja do zadania 5.



Źródło:<http://www.trekearth.com/gallery/Europe/Poland/West/Kujawsko-Pomorskie/Strzelno/photo1046421.htm>

Zadanie 5.

Dokończ poniższe zdanie – wybierz właściwą odpowiedź spośród podanych.

Ilustracja przedstawia typ budowli, które zaczęto wznosić w państwie polskim najwcześniej w

A. X w.

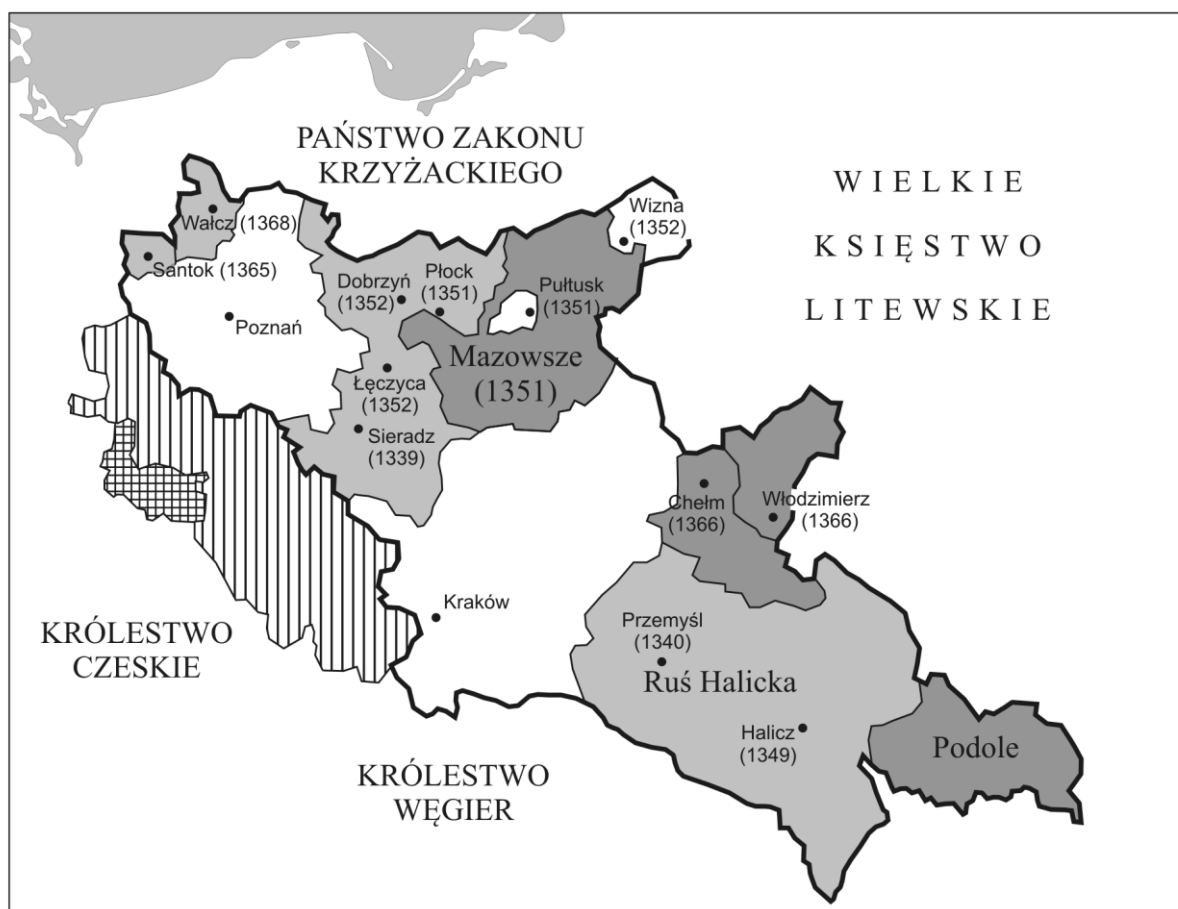
B. XII w.

C. XIV w.

D. XVI w.

PRZENIEŚ ROZWIĄZANIA NA KARTĘ ODPOWIEDZI!

Mapa do zadań 6. i 7.



- ziemie odziedziczone przez Kazimierza Wielkiego w 1333 roku
- ziemie przyłączone przez Kazimierza Wielkiego
- ziemie wzięte w lenno przez Kazimierza Wielkiego
- ziemie oddane przez Kazimierza Wielkiego w lenno Czechom (1339)
- Księstwo Jaworsko-Świdnickie - niezależne

Opracowanie własne na podstawie: *Atlas historyczny. Od starożytności do współczesności*. Warszawa 2008.

Zadanie 6.

Oceń, czy mapa dostarcza informacji pozwalających potwierdzić prawdziwość poniższych twierdzeń. Wybierz T, jeśli można uzyskać te informacje, lub N – jeśli nie można uzyskać tych informacji.

W II połowie XIV w. włączono do państwa polskiego część Mazowsza.	T	N
W XIV w. Polska utrzymywała sojusz polityczny z państwem węgierskim.	T	N

PRZENIEŚ ROZWIĄZANIA NA KARTĘ ODPOWIEDZI!

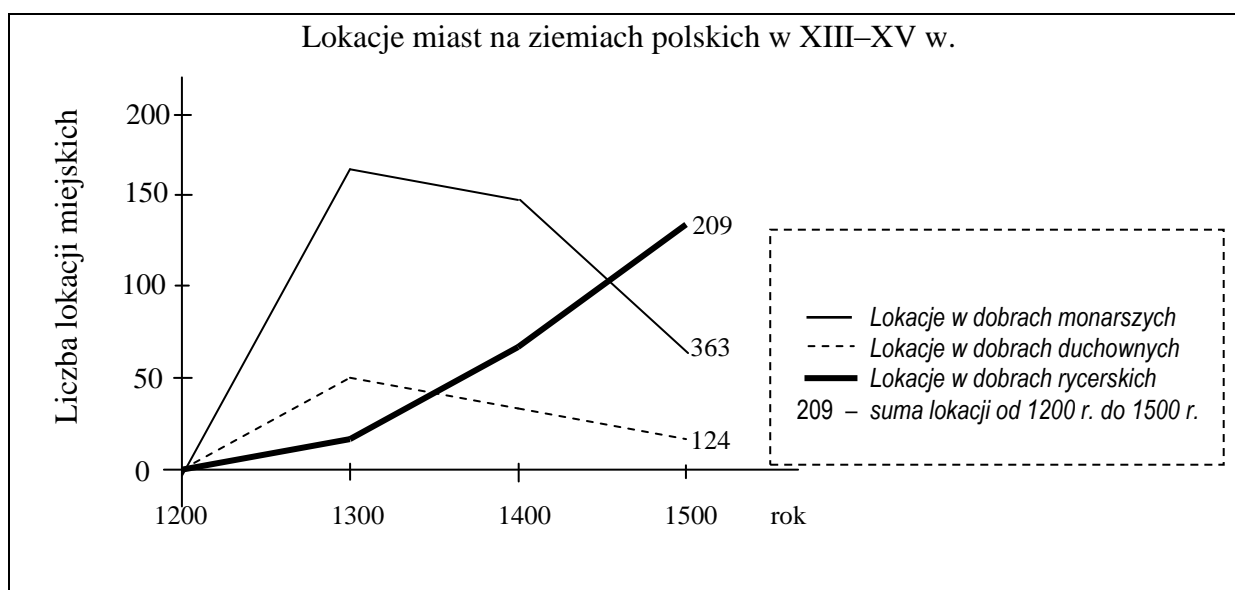
Zadanie 7.

Dokończ poniższe zdanie – wybierz właściwą odpowiedź spośród podanych.

Mapa przedstawia

- A. walkę o panowanie nad Bałtykiem w okresie rozbitcia dzielnicowego.
- B. rozszerzenie granic państwa polskiego w wyniku unii polsko-litewskiej.
- C. rozwój szlaków handlowych na ziemiach polskich w II połowie XIV w.
- D. rozwój terytorialny Polski za panowania ostatniego króla z dynastii Piastów.

Wykres do zadania 8.



Zadanie 8.

Oceń, które z poniższych zdań dotyczących wykresu jest prawdziwe. Zaznacz P przy zdaniu prawdziwym.

1.	Od początku XIII w. do końca XV w. łączna liczba lokowanych miast w dobrach rycerskich była wyższa niż w dobrach monarszych.	P
2.	W XV w. nastąpił znaczny spadek liczby lokacji w dobrach monarszych.	P
3.	W ciągu XIV w. liczba lokacji w dobrach duchownych systematycznie rosła.	P

PRZENIEŚ ROZWIĄZANIA NA KARTĘ ODPOWIEDZI!

Ilustracja i tekst do zadania 9.



Napis: *Peccata Germanorum* – grzechy niemieckie

Tezy:

36. Każdy chrześcijanin, jeśli tylko ma prawdziwy żal i skruchę za swoje grzechy, otrzymuje zupełne przebaczenie grzechów i winy, co należy mu się bez listów odpustowych.
62. Zaiste prawdziwym skarbem Kościoła jest Ewangelia święta wspaniałości i łaski Bożej.

Zadanie 9.

Dokończ poniższe zdanie – wybierz właściwą odpowiedź spośród podanych.

Zamieszczona ilustracja i tekst odnoszą się do wydarzeń, które zapoczątkowały

- A. konflikt cesarsko-papieski.
- B. powstanie kościołów protestanckich.
- C. chrystianizację pierwszych państw europejskich.
- D. podział chrześcijaństwa na Kościół katolicki i prawosławny.

PRZENIEŚ ROZWIĄZANIA NA KARTĘ ODPOWIEDZI!

Tekst do zadania 10.

Sejm składał się z trzech stanów sejmujących. Za stany bowiem uznawano izbę poselską, złożoną przeważnie z przedstawicieli szlachty, izbę senatorską reprezentującą w dużym stopniu magnatów, wreszcie za stan trzeci uważano króla. Izba poselska składała się z posłów wybieranych na sejmikach ziemskich. Aby jakaś uchwała stała się prawem, trzeba było zgody wszystkich trzech stanów. Wówczas przyjęła się w sejmie zasada, że o tym, czy dana uchwała ma się stać ustawą, winna rozstrzygać izba jednomyślną zgodą.

Na podstawie: W. Czapliński, *Zarys dziejów Polski do 1864 roku*, Kraków 1985.

Zadanie 10.

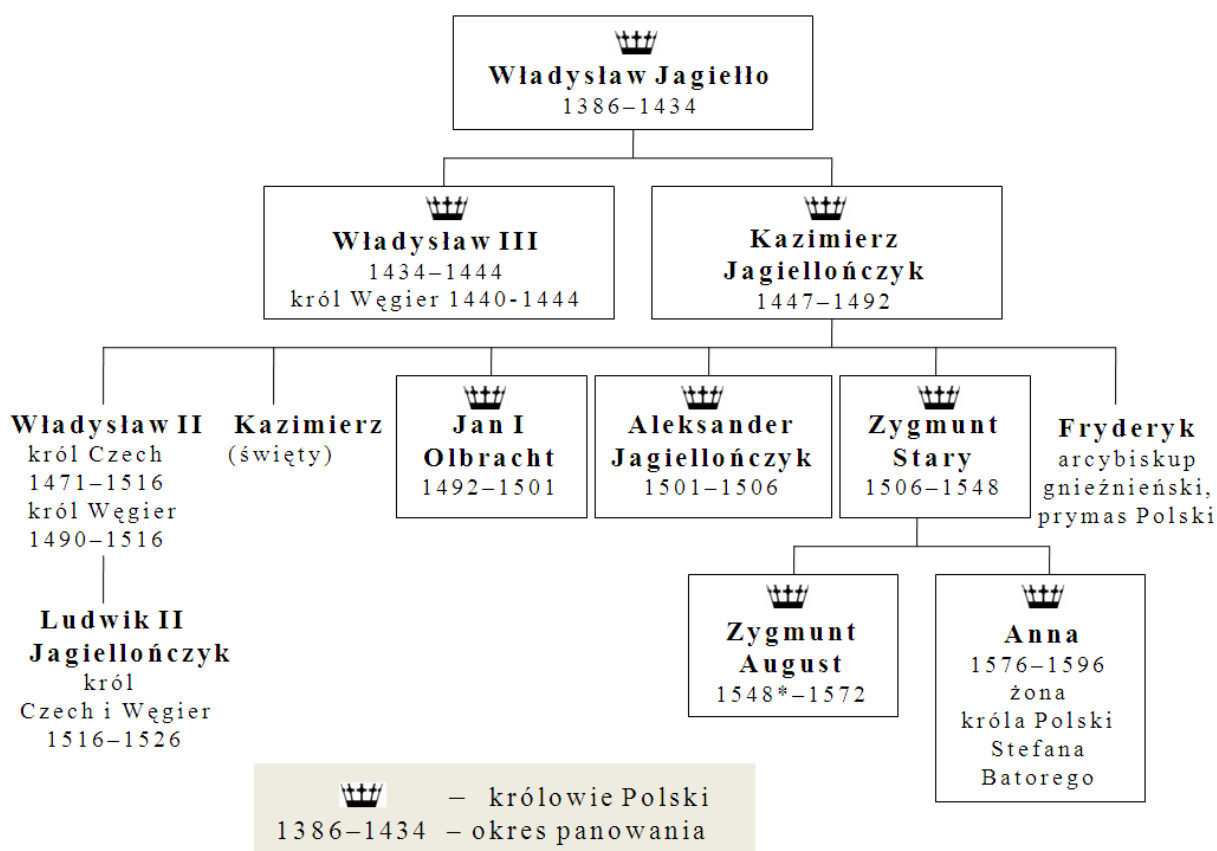
Oceń, czy poniższe zdania dotyczące tekstu są prawdziwe, czy – fałszywe. Wybierz P, jeśli zdanie jest prawdziwe, lub F – jeśli jest fałszywe.

Autor neguje, że król był jednym z trzech stanów sejmujących.	P	F
Do przyjęcia ustaw wystarczała większość 2/3 głosów.	P	F

PRZENIEŚ ROZWIĄZANIA NA KARTĘ ODPOWIEDZI!

Tablica genealogiczna do zadania 11.

Tablica genealogiczna rodu Jagiellonów (fragment)



Opracowanie własne

* koronacja Zygmunta Augusta odbyła się już w 1530 r.

Zadanie 11.

Oceń, które z poniższych zdań dotyczących tablicy genealogicznej jest falszywe. Zaznacz F przy zdaniu fałszywym.

1.	Za panowania Jana I Olbrachta w Czechach i na Węgrzech rządził król z dynastii Jagiellonów.	F
2.	Brat Zygmunta Starego był najwyższym dostojnikiem Kościoła katolickiego w Polsce.	F
3.	Stefan Batory był wnukiem Kazimierza Jagiellończyka.	F

PRZENIEŚ ROZWIĄZANIA NA KARTĘ ODPOWIEDZI!

Tekst do zadania 12.

Akt unii lubelskiej (fragment)

3. Korona Polska i Wielkie Księstwo Litewskie jest to jedno nierozdzielne i nieróżne ciało, a także nieróżna, ale jedna spólna Rzeczpospolita, która się ze dwu państw i narodów w jeden lud zniosła i spoiła.
4. A temu obojemu narodowi żeby już wiecznemi czasy jedna głowa, jeden pan i jeden król spólny rozkazywał, który spólnemi głosy od Polaków i od Litwy obran, w miejsce obierania w Polsce.
8. Sejmy i rady ten oboj naród ma zawždy mieć wspólne [...].
16. Sejmów innych żadnych osobnych stanom koronnym i litewskim król [...] składać nie będzie.

Na podstawie: T. Maresz, K. Juszczak, *Historia w tekstach źródłowych*, Rzeszów 2000.

Zadanie 12.

Czy postanowienia zawarte w zamieszczonym tekście oznaczały wprowadzenie unii realnej pomiędzy Koroną Polską a Wielkim Księstwem Litewskim?

Wybierz odpowiedź T (tak) albo N (nie) i jej uzasadnienie spośród A–C.

T	gdyż	A.	na czele obu państw miał stać dziedziczny władca.
		B.	posłowie polscy i litewscy mieli obradować oddzielnie.
N		C.	Koronę i Litwę połączono w jedno państwo.

Zadanie 13.

Każdemu państwu przyporządkuj odpowiadającą mu przyczynę wojen z Rzeczpospolitą w XVII w. – wybierz ją spośród oznaczonych literami A–D. W każdym wierszu tabeli zaznacz właściwą literę.

13.1.	Rosja	A	B	C	D
13.2.	Turcja	A	B	C	D
13.3.	Szwecja	A	B	C	D

- A.** Dążenie do zniesienia zależności lennej od Polski, rywalizacja o ziemie nadbałtyckie.
- B.** Walka o dominację nad Bałtykiem, spory dynastyczne w rodzinie Wazów.
- C.** Wyprawa zbrojna magnatów polskich na wschód, poparcie dla Dymitra Samozwańca.
- D.** Sojusz Polski z Habsburgami, narastający konflikt religijny ze światem islamu.

PRZENIEŚ ROZWIĄZANIA NA KARTĘ ODPOWIEDZI!

Tekst do zadania 14.

Deklaracja Katarzyny II uzasadniająca rozbiór Polski

Po śmierci Augusta III [...] aby nie dopuścić do zgubnych skutków, które wywołać mogło bezkrólewie w Polsce, dwór w Petersburgu doprowadził do zgody na rzecz kandydata najgodniejszego tronu i najbardziej odpowiedniego zarazem tak dla obywateli, jak i dla sąsiadów. [...] Podjęte środki umożliwiły i zabezpieczyły przeprowadzenie wolnej i legalnej elekcji. Wszystko zwiastowało Polsce i jej sąsiadom stały pokój na przyszłość. Niestety jednak właśnie w tym czasie duch niezgody zawładnąwszy częścią narodu, zniszczył w jednej chwili wszystkie te nadzieje. Obywatele powstali jedni przeciw drugim. Wszystko zostało zniszczone, prawo, porządek, handel, a nawet rolnictwo.

Na podstawie: *Wiek XVI-XVIII w źródłach. Wybór tekstów źródłowych z propozycjami metodycznymi dla nauczycieli historii i studentów*, oprac. M. Sobańska-Bondaruk, S.B. Lenard, Warszawa 1997.

Zadanie 14.

Uzupełnij poniższy tekst, przyporządkowując do każdego zdania właściwą odpowiedź spośród oznaczonych literami A–C.

Przytoczony fragment przedstawia sytuację Rzeczypospolitej w **14.1.** _____. W tekście odwołano się do okoliczności powołania na tron **14.2.** _____. Narastający kryzys w Rzeczypospolitej autor tekstu tłumaczył **14.3.** _____.

- | | | | |
|--------------|---|--|--|
| 14.1. | A. II poł. XVII w. | B. I poł. XVIII w. | C. II poł. XVIII w. |
| 14.2. | A. Stanisława Leszczyńskiego | B. Augusta III Sasa | C. Stanisława Augusta Poniatowskiego |
| 14.3. | A. konfliktem wewnątrz stanu szlacheckiego | B. ingerencją sąsiadów w wewnętrzne sprawy Polski | C. utrzymaniem niszczącej państwo zasady wolnej elekcji |

Zadanie 15.

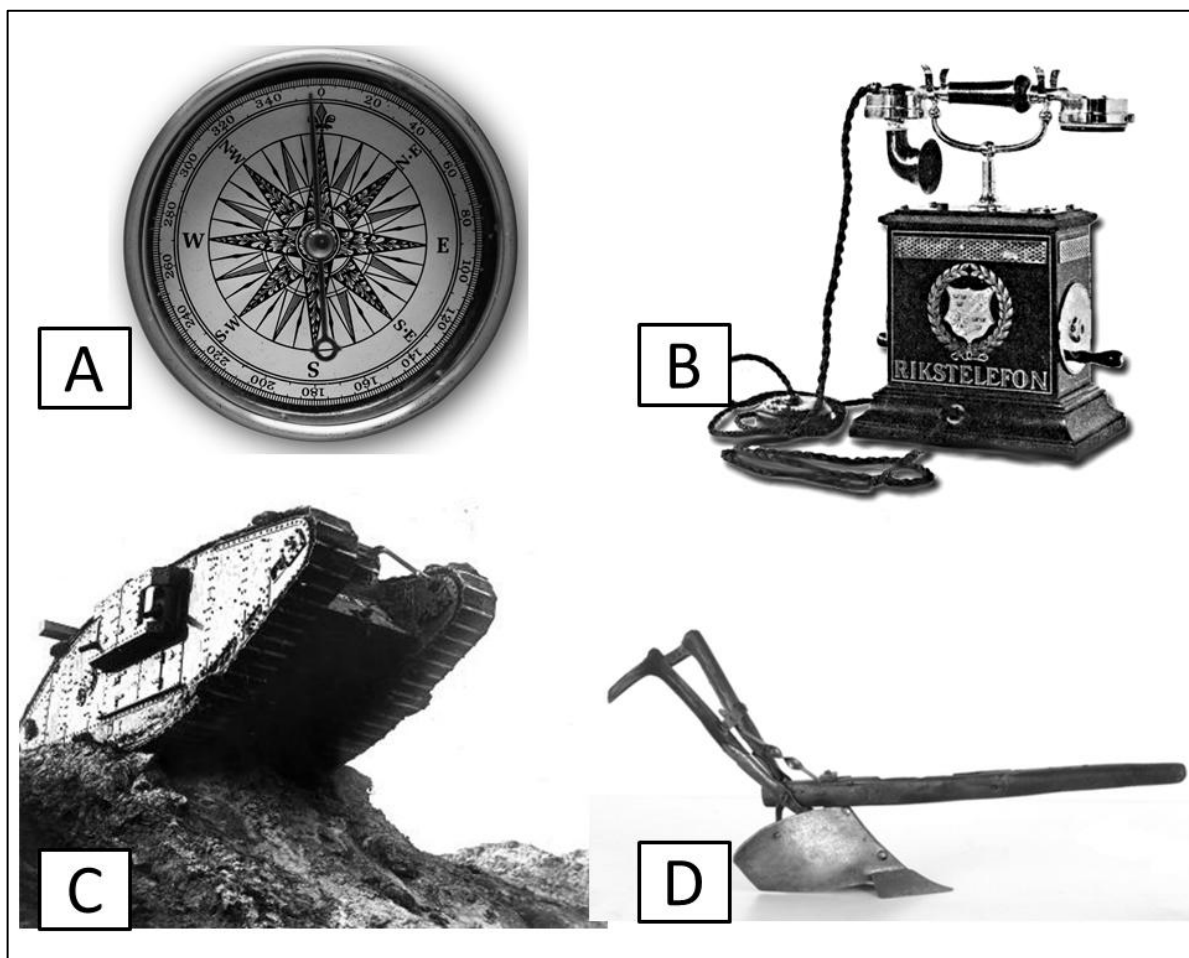
Dokończ poniższe zdanie – wybierz właściwą odpowiedź spośród podanych.

Szereg, w którym uporządkowano chronologicznie wydarzenia z okresu stanisławowskiego, to:

- A.** uchwalenie Konstytucji 3 maja → zawiązanie konfederacji targowickiej → upadek powstania kościuszkowskiego.
- B.** upadek powstania kościuszkowskiego → zawiązanie konfederacji targowickiej → uchwalenie Konstytucji 3 maja.
- C.** zawiązanie konfederacji targowickiej → upadek powstania kościuszkowskiego → uchwalenie Konstytucji 3 maja.
- D.** upadek powstania kościuszkowskiego → uchwalenie Konstytucji 3 maja → zawiązanie konfederacji targowickiej.

PRZENIEŚ ROZWIĄZANIA NA KARTĘ ODPOWIEDZI!

Ilustracje do zadania 16.



Źródła: <http://www.historiezpodrozy.pl/tag/podroze/>, <https://asdhs.wikispaces.com/Telephone>, <http://www-g.eng.cam.ac.uk/125/achievements/ricardo/>, <http://wiano.eu/article/1863>

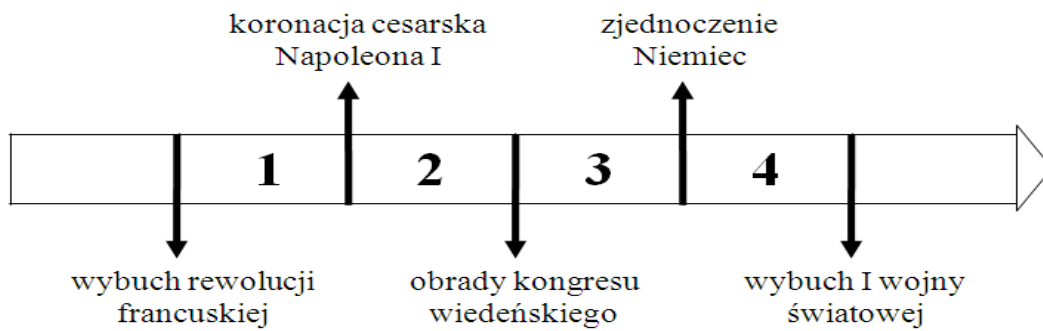
Zadanie 16.

Spośród wynalazków przedstawionych na ilustracjach oznaczonych literami A–D wybierz wynalazek, który zastosowano najwcześniej i wynalazek, który zastosowano najpóźniej. W każdym wierszu tabeli zaznacz właściwą literę.

16.1.	Wynalazek zastosowany najwcześniej	A	B	C	D
16.2.	Wynalazek zastosowany najpóźniej	A	B	C	D

PRZENIEŚ ROZWIĄZANIA NA KARTĘ ODPOWIEDZI!

Taśma chronologiczna do zadania 17.



Zadanie 17.

Dokończ poniższe zdanie – wybierz właściwą odpowiedź spośród podanych.

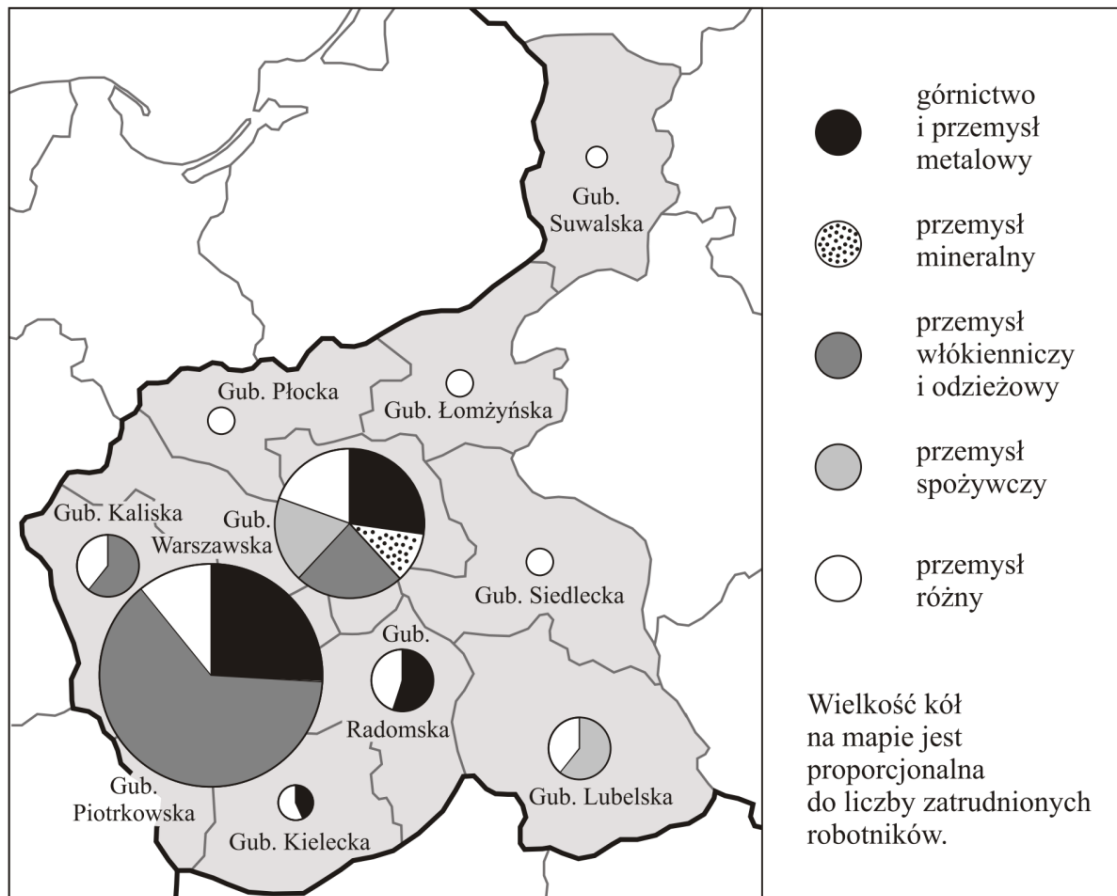
Powstanie listopadowe wybuchło w okresie oznaczonym na taśmie chronologicznej numerem

- A. 1.
- B. 2.
- C. 3.
- D. 4.

PRZENIEŚ ROZWIĄZANIA NA KARTĘ ODPOWIEDZI!

Mapa do zadania 18.

Przemysł w Królestwie Polskim ok. 1910 r.



Na podstawie: J. Skodlarski, *Zarys historii gospodarczej Polski*, Warszawa 2007.

Zadanie 18.

Oceń, czy poniższe zdania dotyczące mapy są prawdziwe, czy – fałszywe. Wybierz P, jeśli zdanie jest prawdziwe, lub F – jeśli jest fałszywe.

Poziom uprzemysłowienia w guberniach wschodnich Królestwa Polskiego był wyższy niż w guberniach zachodnich.	P	F
W trzech guberniach Królestwa Polskiego ponad połowa robotników pracowała w przemyśle ciężkim.	P	F

PRZENIEŚ ROZWIĄZANIA NA KARTĘ ODPOWIEDZI!

Teksty do zadania 19.

1. Odezwa wielkiego księcia Mikołaja Mikołajewicza, głównodowodzącego armii rosyjskiej (fragment)

Polacy!

Wybiła godzina, w której przekazane Wam marzenie ojców i dziadów Waszych ziścić się może.

Przed półtora wiekiem żywe ciało Polski rozszarpano na kawały, ale dusza jej nie umarła. Żyła ona nadzieją, że nadejdzie godzina zmartwychwstania dla Narodu Polskiego i dla pojednania się braterskiego z Wielką Rosją. (...)

Z sercem otwartym, z ręką po bratersku wyciągniętą, kroczy na Wasze spotkanie Wielka Rosja. Wierzy ona, iż nie zardzewiał miecz, który poraził wroga pod Grunwaldem. (...)

2. Odezwa do Polaków Naczelnego Dowództwa niemieckich i austro-węgierskich armii (fragment)

Polacy!

zbliża się chwila oswobodzenia spod jarzma moskiewskiego.

Sprzymierzone wojska Niemiec i Austro-Węgier przekroczą wkrótce granicę Królestwa Polskiego. Już się cofają Moskale. Upada ich krwawe panowanie, ciężące na Was od stu przeszło lat. Przychodzimy do Was jako przyjaciele. Zaufajcie nam! Wolność Wam niesiemy i niepodległość, za którą tyle wycierpieli ojcowie Wasi. (...)

Źródło: M. Sobańska-Bondaruk, S. B. Lenard, *Wiek XX w źródłach. Wybór tekstów źródłowych z propozycjami metodycznymi dla nauczycieli historii, studentów i uczniów*, Warszawa 1998.

Zadanie 19.

Uzupełnij poniższy tekst, przyporządkowując do każdego zdania właściwą odpowiedź spośród oznaczonych literami A–C.

Przytoczone odezwy wydali głównodowodzący państw, które w okresie I wojny światowej **19.1.** _____. W odezwach zadeklarowano **19.2.** _____. Twórcy obu tekstów odwołali się do **19.3.** _____.

- | | | |
|---|---|--|
| 19.1. A. należały do tego samego bloku militarnego | B. pozostały neutralne wobec konfliktu | C. walczyły po różnych stronach |
| 19.2. A. chęć współpracy z Polakami | B. odbudowę suwerennej Polski | C. zachowanie pokoju w Europie |
| 19.3. A. okresu niewoli narodowej | B. konfliktu polsko-krzyżackiego | C. polskich powstań narodowych |

PRZENIEŚ ROZWIĄZANIA NA KARTĘ ODPOWIEDZI!

Mapa do zadania 20.

Europa podczas Wielkiej Wojny, 1914–1918



Opracowanie własne na podstawie: Norman Davies, *Europa rozprawa historyka z historią*, Kraków 1998.

Zadanie 20.

Dokończ poniższe zdanie – wybierz właściwą odpowiedź spośród podanych.

W czasie I wojny światowej wojska państw centralnych zaatakowały w Europie terytorium

- A. Rosji.
- B. Austro-Węgier.
- C. Wielkiej Brytanii.
- D. Imperium Osmańskiego.

PRZENIEŚ ROZWIĄZANIA NA KARTĘ ODPOWIEDZI!

Teksty do zadania 21.

Tekst A.

Art. 41.

1. Każdemu zapewnia się nietykalność osobistą i wolność osobistą. Pozbawienie lub ograniczenie wolności może nastąpić tylko na zasadach i w trybie określonych w ustawie.
3. Każdy zatrzymany powinien być niezwłocznie i w sposób zrozumiały dla niego poinformowany o przyczynach zatrzymania. Powinien on być w ciągu 48 godzin od chwili zatrzymania przekazany do dyspozycji sądu.

Tekst B.

Art. 47.

Każdy ma prawo do ochrony prawnej życia prywatnego, rodzinnego, czci i dobrego imienia oraz do decydowania o swoim życiu osobistym.

Tekst C.

Art. 53.

1. Każdemu zapewnia się wolność sumienia i religii.
2. Wolność religii obejmuje wolność wyznawania lub przyjmowania religii według własnego wyboru oraz uzewnętrzniania indywidualnie lub z innymi.

Tekst D.

Art. 59.

1. Zapewnia się wolność zrzeszania się w związkach zawodowych, organizacjach społeczno-zawodowych rolników oraz w organizacjach pracodawców.

Źródło: Konstytucja Rzeczypospolitej Polskiej, rozdział II, *Wolności, prawa i obowiązki człowieka i obywatela*, Warszawa 2011.

Zadanie 21.

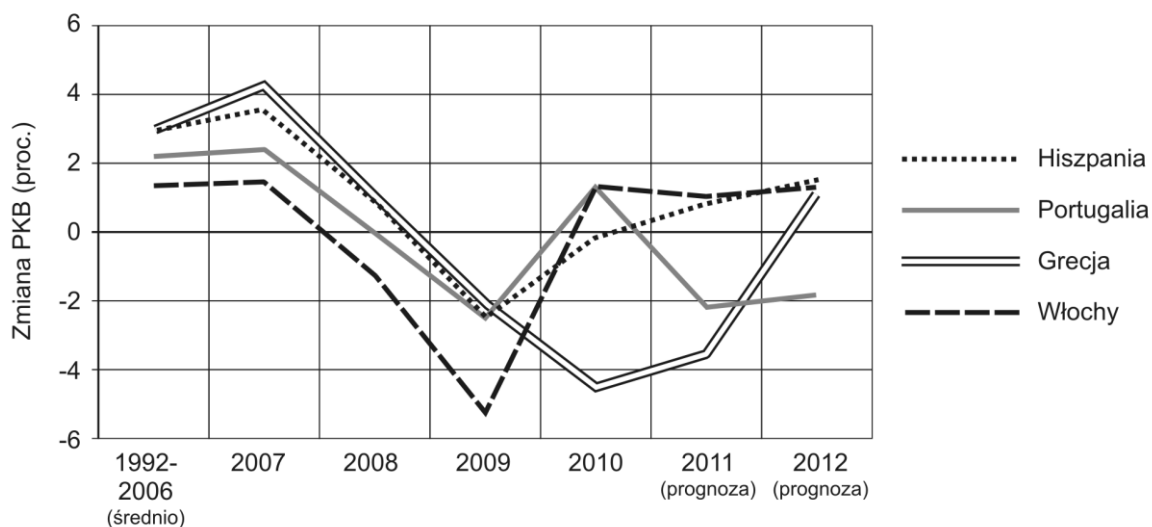
Każdej sytuacji opisanej w tabeli przyporządkuj artykuł Konstytucji Rzeczypospolitej Polskiej, który został w konkretnym przypadku złamany – wybierz go spośród oznaczonych literami A–D. W każdym wierszu tabeli zaznacz właściwą literę.

21.1.	W zakładzie pracy pana Z zakazano zakładania organizacji broniących praw pracowniczych.	A	B	C	D
21.2.	Policja zatrzymała panią Y na trzy doby w areszcie bez nakazu sądowego.	A	B	C	D
21.3.	Na portalu społecznościowym zamieszczono zdjęcia pana X bez zgody przedstawionych na nich osób.	A	B	C	D

PRZENIEŚ ROZWIĄZANIA NA KARTĘ ODPOWIEDZI!

Wykres do zadania 22.

Kraje niskiego wzrostu gospodarczego



Na podstawie: *Kraje niskiego wzrostu* [w:] C. Kowanda, *Południe w cieniu*, „Polityka” nr 37.

Zadanie 22.

Oceń, czy poniższe zdania dotyczące wykresu są prawdziwe, czy – fałszywe. Wybierz P, jeśli zdanie jest prawdziwe, lub F – jeśli jest fałszywe.

W 2008 r. nastąpił spadek PKB we wszystkich przedstawionych państwach.	P	F
Zaprezentowane na wykresie dane pochodzą z 2012 r.	P	F

Zadanie 23.

Dokończ poniższe zdanie – wybierz właściwą odpowiedź spośród podanych.

Szereg, w którym przedstawiono we właściwej kolejności najważniejsze etapy pracy nad ustawą, to:

- A. przyjęcie ustawy przez Senat → przyjęcie ustawy przez Sejm → podpisanie ustawy przez Prezydenta Rzeczypospolitej.
- B. przyjęcie ustawy przez Sejm → przyjęcie ustawy przez Senat → podpisanie ustawy przez Prezydenta Rzeczypospolitej.
- C. przyjęcie ustawy przez Sejm → podpisanie ustawy przez Prezydenta Rzeczypospolitej → przyjęcie ustawy przez Senat.
- D. przyjęcie ustawy przez Senat → podpisanie ustawy przez Prezydenta Rzeczypospolitej → przyjęcie ustawy przez Sejm.

PRZENIEŚ ROZWIĄZANIA NA KARTĘ ODPOWIEDZI!

Ilustracja do zadania 24.



Rys. Andrzej Mleczko, [za:] www.uokik.gov.pl

Zadanie 24.

Dokończ poniższe zdanie – wybierz właściwą odpowiedź spośród podanych.

Klient powinien wziąć paragon, żeby mógł w razie potrzeby

- A. złożyć reklamację.
- B. zapłacić podatek.
- C. uzyskać kredyt w banku.
- D. udokumentować własne dochody.

PRZENIEŚ ROZWIĄZANIA NA KARTĘ ODPOWIEDZI!

